

Kasvattajapäivät, lauantai 15. 2. 2003

Tulkkina kasvattajapäivillä toimi Marttiina Matikainen, Erkki Läike sekä Sirpa Pellikka (su). Diegel oli sairastunut Japanin reissulla, joten häntä oli lyhyellä varotusajalla sunnuntaiksi tulossa tuuraamaan Jürgen Ritzi, Kennel Körbelbach.

Ritzin historiasta voidaan sanoa että hän on arvostellut sekä osallistunut moniin arvokisoihin.

Näyttelypuolen näkemystä lauantaina ja sunnuntaina toi esiin Hans-Peter Rieker, Kennel Bad-Boll.

Rieker:

Historia

- Stephanitzilla oli kauaskantoinen näkemys rodusta.
- Vuosien mittaan tilanteiden takia jouduttu tekemään useita sopeuttamisia.
- Ensimmäinen SZ-rekisteröinti 1903 joka edusti käyttökoiraa.
- Saksanpaimenkoiran on toimittava kaikissa olosuhteissa (niin etelän lämmössä kuin pohjolan kylmyydessä).
- 1921 tuli jalostustarkastus ja ensimmäiset jalostustarkastusvalvojat.
- 1925-1934 tehtiin tutkimuksia ja arvioita koirista, joilla oli yli 50 jälkeläistä.
- 1930-luvulla oli jo parempi indeksijärjestelmä olemassa kuin nykyinen: otettiin enemmän asioita huomioon kuin nykyinen pelkkä lonkkiin keskittynyt indeksi.

Saksalaisesta lonkkaindeksistä ja vähän jalostuskriteereistä

- Saksassa koirien kuvaaminen on vapaaehtoista
- 30% kokonaispopulaatiosta kuvataan virallisesti: vaikutus indeksiin on siis suuri.

Lonkkaindeksin ongelmaisuutta kuvatessaan Rieker näytti meille taulukon:

<u>Lonkkaindeksi</u>		
Syntymä	95	+7
	<i>Koira kuvataan</i>	
HD1 "normal"	88	0
HD2 "fast normal"	99	+11
HD3 "leichte HD"	110	+21

- HD2 on kuitenkin terve, mutta koiran indeksi nousee kuitenkin 99:n, eli lähelle rajaa.
- HD3 on näyttelylinjaisella koiralla suurempi ongelma kuin käyttölinjoissa: koira tippuu lähes automaattisesti pois jalostuksesta ennen ainuttakaan jälkeläisnäyttöä.
- HD3 koiralla saattaisi olla mahdollisuus periyttää hyvää, mutta lonkkakuvaustuloksensa (vastaa Suomen C:tä) sitä ei voida käyttää Saksassa jalostukseen.

- Näyttelylinjoissa kasvattajille voimakkaimpina jalostuskriteereinä ovat näyttelymenestyksen lisäksi lonkkaindeksit. Näistä kun toinen 'puuttuu', ei koiraa käytetä.

Käyttölinjoissa otetaan huomioon enemmän ominaisuuksia eikä näinollen 110 lonkkaindeksi sulje koiraa samantien ulos jalostuksesta.

- Jeck Noricum olisi lonkkaindeksinsä mukaisesti suljettu heti ulos jalostuksesta.

1935 indeksi otti huomioon ja antoi jalostusarvon seuraavin perustein:

- jälkeläisten arvioinnin
- näyttelyarvostelut
- käyttöarvostelut
- sairaudet

- Ongelma indeksien suhteen tulee "kadonneista" esikuvatuista:

Saksan virallinen lonkkatilanne

HD1, "normal"	52%
HD2, "fast normal"	25%
HD3, "leichte HD"	16%
Loput	7%

- Aiheesta tehtiin Saksassa tutkimus 250 koiralle, jotka kaikki esikuvattiin ja kuvattiin virallisesti:

Tutkimus lonkkatuloksista, yht. 250 koiraa

HD1, "normal"	34%
HD2, "fast normal"	26%
HD3, "leichte HD"	20%
Loput	20%

- Aiemmat taulukot osoittavat, että keskiarvo (johon indeksejä tehdessä koiraa ja sen sukua verrataan, toim. huom.) on aivan liian korkea todellisuuteen verrattuna. Tämän takia pitäisi mukaan ottaa enemmän tekijöitä:

- tulokset (käyttö+näyttö)
- koko

- Nykyinen HD-indeksi on kaikkea muuta kuin eduksi rodulle.

Lisää esimerkkejä saksalaisen HD-indeksin pettävydestä (toim. huom. saksalaisten indeksi ei vastaa suomalaista, meillä BLUP-indeksissä otetaan huomioon enemmän asioita, mm. kuvaamattomien kuvausikäisten jälkeläisten määrä) :

Verrataan kahta narttua:

- Narttu 1

- 30 jälkeläistä
- 3 kuvattu
- 90% kuvaamatta, miksi?
- Pallipuolisuus, pitkäkarvaisuus, luonneviat?
- nartulla on ennen siitoskäyttöä indeksi 100
- jälkeläisistä 10% (3kpl) kuvattu HD1, "normal", indeksi **85!!**

- Narttu 2
 - 30 jälkeläistä
 - Kaikki kuvattu
 - 10kpl HD1, 10kpl HD2, 10kpl HD3
 - Nartun indeksi on **110-115!**
- Pääkoppaa tulisi indeksoida lonkkien lisäksi.
- Jalostus yhden ominaisuuden perusteella tapahtuu aina toisen kustannuksella.
- Kaikessa ei kannata ottaa Saksasta oppia. Käyttöominaisuuksia ei tule unohtaa!
- Käyttöominaisuuksille pitää asettaa vaatimuksia linjasuuntauksesta huolimatta.

Tärkeysjärjestys ”ominaisuuksille”:

- Terveys
- Elinvoima
- Elinikä
- Kuormitettavuus
- Viettiominaisuudet
- Saalisvietti ja leikkihalu
- Sukupuolivietti

Populaatio

- Rotu ei ole jakaantunut kahtia, se on vain puhetta.
- Saksassa on yleistymässä käytäntö ”Ausburgin malli”; kaikki yksityiset koiranomistajat saavat koulutusta.
- Urheilukoirissa tulee muistaa rodunomainen rakenne.
- Näyttelykoiralla pitää olla käyttöominaisuudet.
- Käyttö- ja näyttöpuolen olisi työskenneltävä enemmän yhdessä.
- Saksassa pennun hinta on hyvin matala.
- Saksassa on n. 5 000 000 koiraa
- Koiramäärät tippuvat ja kasvatusta rajoitetaan.

Yhteiskunnalle tuele näyttää koiran tarve:

- Koira on ”kulutustavaraa”: olemme yhteiskunnalle kulutuksellisesti hyödyksi.
- Kuinka moni työpaikka on koirista/koiratoiminnasta riippuvainen?
- Poliitikoille kerrottava ettemme ole vain ”koiran paskaa” vaan rahallisesti tuemme valtiota.

Imago:

- Hitlerillä oli saksanpaimenkoira..
- ”Taistelutahto” on liian negatiivinen termi. Sanavalintojen kanssa tulee olla tarkkana.
- Harjoitustilanteet tulee aina harkita ”yleisön” mukaan.
- Sivustakatsojille on pyrittävä selittämään rauhallisesti, eikä sanoa ”v...ako se sulle kuuluu”
- Aggressiivisuutta on pyritty karsimaan imagon takia. On kuitenkin vielä joissain linjoissa käyttöpuolella voimissaan (tässä tökki tulkkaus; aggressio vai aggressiivisuus..?)
- Aggression tulee luonnostaan olla keskivoimakasta.

- Imagosta on pidettävä huoli.

Viime vuosina:

- Ulkomuotopuolella kehitytty enemmän:
 - Päänäyttelyssä 15 vuotta sitten olleet koirat eivät enää läpäisisi rohkeuskoetta.
 - Käyttöpuoli ei ole parantunut viimeisen 10 vuoden aikana anatomisesti
 - Ohjattavuudessa on jääty jälkeen.
 - 15 vuotta sitten oli 40% nlylinjaisia MM-kisoissa ja silloin Saksalle tuli joukkuemestaruus. Entäs nykypäivänä pärjäämisen suhteen??

Quantosta alkoi uusi kausi

- Quantoa löytyy myös käyttölinjoista
- Voimakas, urosmainen koira

Uran Wildsteiger-Land

- esittänyt ensimmäisen ”jalostusperheen”

- Jos huippukoiran sisarukset eivät ole mitään: koira ei kannata käyttää jalostukseen.
- Uroskoirat, joilla on yli 30 astutusta on kuvattava uudelleen.
- Nartut tulisi myös kuvata 2. pentueen jälkeen uudelleen.

Pitkäkarvaisuudesta:

- Rieker on esittänyt, että pitkäkarvaiset saisivat erikoisnäyttelyissä omat luokkansa: ei suljettaisi pois jalostuksesta.
- Pitkäkarvoja saksanpaimenkoirapopulaatiosta on noin 20-25%
- Pitkäkarvojen avulla voidaan säilyttää potentiaalia...?
- Edelleen on tuotettu pitkäkarvaisia, muttei niille anneta ”elinoikeuksia”
- Pitkäkarvaisia koiria tulee aina olemaan.
- Saksassa on olemassa muutama ”pitkäkarvklubi”: 15 000 potentiaalista SV:n jäsentä.
- Pitkäkarvaisille tulisi saada oma näyttelyluokka sekä jalostustarkastus.
- Asian suhteen SV:lle saatava ulkopuolista painostusta! (ulkomaiset rotuyhdistykset)

- Kaiken suhteen terveyteen on kiinnitettävä huomiota.

- Saksan otettava mallia skandinaviasta (esim. kyynärien suhteen).

- Saksassa on BSP Sieger jonka kyynärät on leikattu..

- Terveyden suhteen kaikissa maissa ei ole sama surkea tilanne kuin Saksassa.

- Kokoon kiinnitettävä huomiota: 66cm ei ole paha, 68cm kuormittaa jo huomattavasti rakennetta (mm. niveliä): iso koira ei toimi esim. tullissa, kuljetuskin on hankalaa

- USA:ssa ihannoidaan ja halutaan 68cm korkeita, isopäisiä koiria.

- Hyviä kasvattajia löytyy mm. Argentiinasta, Venäjältä...

- Rodusta löytyy myös ”Englannin malli” (eli raskaampi versio siitä Jenkki-show-versiosta, <http://www.geocities.com/Petsburgh/2788/othergsds.htm>)

- DNA, kyynärät ja lonkat ovat erittäin tärkeitä
- Hedelmällisyys on tärkeää: nartun pentuekoot.

Miksi nartut tyhjiä?

- Väärä astutusajankohta
- Bakterii-infektio (lämpimissä maissa isompi ongelma)
- Nartut voivat myös tiineytyä, 3-4 viikon kuluttua sikiöt häviävät
 - progesteronivaihteluista johtuvaa...
 - asiasta on täysin vaiettu Saksassa...
- Saksassa 1 kasvattaja saa tehdä 10 pentuetta/vuosi. Rieker ei pidä tästä: kyllä osaavan kasvattajan tulisi saada tehdä pentueita enemmän.
 - Se, joka osaa ja pystyy kasvattamaan, tulisi saada myös tehdä niin.
- Kasvatuksen perusajatuksena tulisi olla terve yleiskoira. Ääripäät eivät mahdu:
 - Superkaunis koira ilman käyttöominaisuuksia
 - Urheilukoira joka on ohjaamattomissa.
- Kirchentalilla 20 vuoden historia käyttöpuolella.
 - Nykyään koirat näyttelylinjaisia. Rieker kysynyt kasvattajalta miksi?
 - käyttöpuolella ohjattavuus on mennyt surkeaksi, liikaa työtä hallita koiria.
 - Käyttöpuolen koirat ovat vain tietynlaisille ohjaajille:
 - aloittelijalle liian vaikeasti käsiteltävissä.
 - asiaa pitää varoa ja tiedostaa se.

SV:stä ja SV:n uudesta johdosta

SV:n vuosikokouksessa jalostusvastaavaksi valittiin Helmut Raiser, asia ei ihan välttämättä ole huono juttu, mutta ongelmia Riekerin mielestä on..

- Raiser ei ole ulkomuototuomari
- Raiser pystyy ainoastaan antamaan ideoita jalostustoimikunnalle: LG:en jalostusvastaavat, 20 jäsentä + Raiser
- Raiser voi vahtia terveyttä
- Jalostuksen suhteen Raiserin aseet ovat vähissä.

Ulkomuotopuolen suuntaa ohjaavan päänäyttelyn kohdalla on uuden johdon kanssa ongelma:

- Johtokunnasta vain yksi on ulkomuototuomari, parin vuoden kuluttua johtokunnassa ei ole yhtään arvostelukelpoista tuomaria:
 - BSZ:n käyttöluokan arvostelee joka vuonna eri tuomari???
- SV:ssä pakka meni täysin uusiksi: miten vaikuttaa ulkomaihin?

- Läike kommentoi jo vaikuttaneen: WUSV:n johtokunnan kokous siirtynyt: hommat 'sekaisin' Saksassa eikä WUSV:n saksalainen jäsen kerkeä..
- SV:n kynologista arvoa kohotettava. Poliitiikan sijasta asioita tulisi ajatella kynologian kannalta.
- SV:ssä on 35 palkattua työntekijää, jotka eivät ole SV:n jäseniä tai omaa intressejä koirien suhteen.
- Norjan ja Ruotsin kennelliitot kieltäytyivät maksamasta SV:n tuomarin käytöstä 100e SV:lle. Näinollen Norja ja Ruotsi eivät enää käyttäisi SV-tuomareita.
 - Ruotsin kennelliitto oli tovin ennen kasvattajapäiviä hyväksynyt että maksavat SV:lle.
 - Maksu koskee sekä näyttely- että koetuomareita.
 - Norjan Kennelliitto ei suostu maksuun, mutta Norjan päänäyttely on epävirallinen – SV-tuomari mahdollinen.

Päänäyttelyn voittajista sekä urosvalinnoista

- Ulkolaiset haluavat aina astuttaa VA-koirilla vaikka V-koirista varmasti löytyy parempia.
- Uroksen omistajan tulisi neuvoa nartun omistajia jalostusvalinnoissa (väärät kertaukset..)
- VA1: Ursus v. Batu oli iso koira, joten sen jälkeläinen Yasko v. Farbenspiel vaatii hyväkokoisen nartun.
- VA2: Untox v. Ducati pummannut kerran jalostustarkastuksessa.
- VA3: Esko v. Dänischen Hof on kuormitusta kestävä, muttei ole jalostuksessa lyönyt itseään läpi.
 - ei ole käytetty oikeita narttuja; Zamb Wienerau-linjaisia: indeksit surkeiksi.
 - Fanton linjasiitos ei ole koskaan tuottanut sitä mitä siltä on odotettu.
 - Astunut 3-4 vuotta, käyttöluokassa nähty vain 3 jälkeläistä?!
 - rajoituksia pigmentissä.
 - 60 jälkeläistä päänäyttelyssä, mutta vain 3 pääluokissa
 - oikeanlaisen nartun kanssa toimii
 - itsellään hyvää suojelutyöskentelyä, geneettinen tausta puuttuu.
- VA6: Bax Luisenstraße: olkavarren kanssa ongelmia, tulee linjasta.
- VA9: Larus v. Batu
 - Iso koira
 - Hyvin puhutteleva kuormituskestävyydessä
 - Ei ole kovin halukas astumaan....
 - Ei ole tehnyt 90 astutusta
 - Liittyy vitaliteettiin tai omistajan tietämättömyyteen.
- Zello-linjaisten takaa tulee kokoa ja ongelmia olkavarren kanssa.

- VA10: Orbit v. Tronje
 - Neptun jätti isoa kokoa
 - Suojelutyöskentelyyn tulisi saada enemmän voimaa
 - Nartun tulee olla kuormaa kestävä ja sen alalinjan tulee olla korrekti.
- Fantosta Messler: ”ihannekokoinen koira”, Fanto on mitattu alimmillaan 65cm korkeaksi.
- Nykypäivänä ihannekoko uroksille on 64-65 cm.

Lisää jalostuksesta ja ongelmista

- Liian ’hyvällä’ ruokinnalla nopeutetaan kasvua, josta seuraa ongelmia.
 - Pentuja ei tule syöttää liian vahvalla ruoalla
 - 30% proteiinia on pennulle vain hallaksi
 - liikaa ”massaa”
 - eturaajat kääntyvät, kuormitusvirheitä; vaikuttavat myös takapäähän (mm. toispuoleinen lonkkavika).
- Jokaisen kasvattajan tulisi ottaa huomioon jalostuksessa etupää: leikattua koiraa ei tule käyttää jalostukseen. Saksassa alettava ottamaan huomion kynnärät.
- Isossa kennelissä koiran sosiaalinen kehittyminen voi jäädä vähemmälle.

Kasvattajapäivät, sunnuntai 16. 2. 2003

Ritzi:

Käyttölinjoista ja jakaantumisesta

- Kasvatus on muuttunut radikaalisti 60 vuoden aikana; ei ainoastaan ulkonäöllisesti vaan populaatioita on kaksi.

Miten tähän on tultu?

- Alkuun alettiin vaalimaan käyttöominaisuuksia joista myöhemmin on etäännytty. Ennen kaikki virkakoirat olivat saksanpaimenkoiria, nykyisellään noin puolet.
- Nykyään kiinnitetään enemmän huomiota lantion asentoon kuin käyttöominaisuuksiin.

- Saksanpaimenkoiria on kasvatettu 'ulkonäöllisesti' 30 vuotta.

- 1955 VA1, Alf Nordfelsen, BSP:hen jälkeläisiä, muttei BSPZ:n. Samana vuonna sisko Astrid osallistui BSP:hen.

BSP:n osallistujista

	1960	1970	1980	1990	1999
isä BSP-osallistuja	11,5%	22,2%	28,1%	48,6%	70,9%
isä BSZ-osallistuja	41,8%	40,7%	37,7%	12,5%	5,98%
isä VA	11,5%	12,4%	9,6%	3,2%	0,85%

- On olemassa linjoja, joista ei ole enää käyttökoiriksi.

- Jos ulkonäköpainotteisissa linjoissa syntyy "tähtiä", on se sattumaa.

- Uusille ihmisille on tiedoitettava rodun kahtiajakautumisesta

- Jos populaatiot halutaan yhdistää yhdeksi, vaatii se rankkaa jalostusohjelmaa. "Universal sieger"-titteli ei tilannetta pelasta. => Linjat tuskin enää lähentyvät

-BSP:hen tulisi vain jalostustarkastettuja koiria?

- 80-luvun lopulla nlylinjainen koira oli BSP3 vuonna 1987. Ko. uroksella käytiin astuttamassa käyttönarttuja, näyttelylinjaisia narttuja ei käytetty: V61 ei ollut tarpeeksi.

- VA-arvosana ahtauttaa sukuja: esimerkiksi Ursus v. Batu on 6 kertaa kerrattu Palme Wildsteiger-Landiin (5,5,5,5 - 5,5) .

Linja- eli sisäsiitos

Näyttelypuolella tiettyjen koirien (Uran, Palme) kertausta harrastetaan käyttöominaisuuksien kustannuksella. Linjasiitos on kuitenkin välttämätöntä. Näyttelypuolella puhutaan paljon geneettisestä monipuolisuudesta, mutta silti käytetään tiukkaa sisäsiitosta jotta saadaan koira päänäyttelyyn.

- Saksanpaimenkoirakannassa on paljon sairauksia, jotka ovat seurausta tiukoista linjauksista.
- BSZ 2000, 133 koira VA- ja V-koirissa.
 - 98 Uran-sisäsiitosta, 73,3%.
 - 73 kerrattu Arminius Q-pentueeseen
 - VA-koirista (yht. 9kpl) vain yksi ei ollut linjattu Palmeen.
 - Kertauksia kuudella Q-pentueeseen, neljällä Uraniin.
 - Tällaiset sisäsiitokset palvelevat vain ulkonäköä.
 - Terveiden ja käyttöomin. huomiointi ei tule ilman pakkoa.
 - 11 koira, joilla ei sisäsiitosta. Vain 2 saksalaisia.
 - 6 koira oli linjattu vain yhteen koiraan.
 - 34 kolmeen koiraan
 - 34 neljään koiraan
 - 24 viiteen koiraan
- BSP 2000, 121 koira
 - 42 ei linjauksia
 - 34% yhteen koiraan

WUSV-verilinjataulu:

- laajempi kuin BSP:n vastaava
- Moni koirista menee Rolf Osnabrücker-Land:iin.
- Sveitsi, Itävalta ja DDR menevät takaisin nly-linjoihin.
- C-Arminius [2-3- (20kpl), 4- (16kpl), 5- (3kpl) polvi]
- Uraniin 4 suoraa jälkeläistä, 3-4 polvessa 24:llä.
- Näyttelylinjoja on morkattu/haukuttu, miten on mahdollista että koirat ovat lyöneet itsensä

WUSV-kisoissa läpi?

- Koiria on ostettu Saksasta, koulutettu sekä hoidettu hyvin ja näkyvät sitä kautta WUSV-kisoissa.
 - Onko koirien taso edes huippua? Tärkeintä on että tulevat ja kykenevät tekemään tuloksensa.
- Kaikki, mikä koirissa näkyy, ei välttämättä ole perinnöllistä.

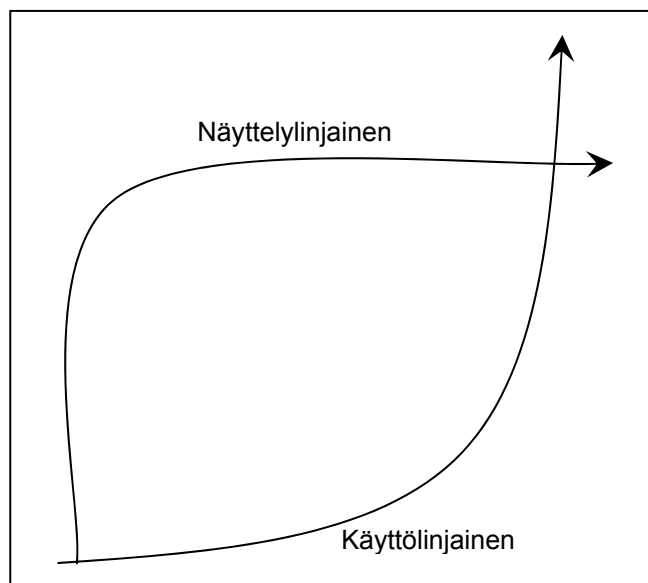
Pennut ja suojelun koulutus Saksassa

Saksassa koirilla on kamalat vaatimukset pennusta pitäen. Pienestä pennusta pitäen niillä aletaan treenaamaan suojelua.

Pennuille tulisi antaa tilaa kasvaa, huippukoiran kasvatus koostuu pienistä palasista.

Näyttelylinjainen koira voi vaatia enemmän aikaa kehittyäkseen.

Ritzi on nähnyt todella hitaasti kehittyviä käyttölinjaisia, jotka ovat kehittyneet todella hyviksi pystyen pitämään tasonsa. Hän on myös nähnyt todella nopeasti kehittyviä näyttelylinjaisia, jotka saavuttavat todella nopeasti kattoonsa:



Kalsröhe:n rohkeuskoe (päänly 2002):

- Kuljetusosuudella koirat erkanivat, jättivät maalimiehen, ohjattavuudessa/koulutuksessa oli puutteita.

Käyttö- ja näyttölinjaisten otekäyttäytymisissä on selkeä ero. Irroitus tulee olla varma ja rauhallinen, ei aggressiota. Koulutus vai sukukysymys?

Rieker kommentoi:

- Näyttelypuolella: jalostukseen 2 vuotiaana, 5 vuotiaana koira on poissa muodista.

Käyttöpuolella: jalostukseen 5 vuotiaana, 7 vuotiaana koira on poissa muodista.

- Näyttelypuolen koiralla on oltava SchH3-titteli 2 vuotiaana; ei ole aikaa koulutukselle ja kasvatukselle. Käyttökoira saa ”henkilökohtaisemman” kasvatuksen kuin tarhassa asuva näyttelykoira.

- Käyttö- ja näyttöihmisille enemmän yhteistyötä.

- Käyttöpuolella nopeene sisäsiitosjalostus 10 vuodessa näyttelylinjaisten tasolle....

Ritzi jatkaa:

- Jalostuksessa toimii ”puskaradio”:
”toi on ehkä potentiaalinen”.. Kiinnostuksen heräämisen jälkeen vaikuttaa:
 - tulokset
 - mitä koiran jälkeläiset ovat?
 - Jalostusarvon huomaaminen on usein liian myöhäistä käyttölinjoissa.
 - Spermapankkeja koirille?
 - Edellisessä seminaarissa Raiser lopetti keskustelun lyhyeen.
 - Belgiassa käytössä
 - WUSV pitäisi saada mukaan?
 - SV järjestönä vastustaa; WUSV:n tarkoitus? ”seremoniallinen yhteisö” (SV pääsee sanelemaan liikaa??)?

Käyttölinjaisia uroksia

Ritzi pyysi Riekeriä kommentoimaan muutamia käyttölinjan pohjia edustavia koiria:

- Alf Nordfelsen; anatomisesti korkeampaa tasoa kuin käyttölinja, keskisuuri, keskivoimakas. Koirassa ei ole mitään liikaa. Rotumääritelmän mukainen koira jota halutaan.
- Roland v Osnabrücker-Land; matala säkä, puutteelliset kulmaukset (tunnuksenomaista).
- Fero v Zeuterner-Himmelreich; puutteita ”puhtaudessa”, urosmaisuus + pigmentti tyypillisiä.
- Yoschy v d Döllenwiese; jalostustarkastettu Riekerillä. Koiralla oli naisohjaaja, ongelmia ohjattavuudessa, näkyy jälkeläisissä. 63cm korkea, erittäin hyvä rakenne.

Keskustelut

(yleisö esitti Riekerille ja Ritzille kysymyksiä joihin he vastasivat, tulkkaus tökki monessakin kysymyksessä _pahasti_):

- SchH-koe ei ole jalostuksellisesti sitä mitä pitäisi; Saksalaiset miettivät VA-ryhmää erinomaisen hermorakenteen omaaville?

Mitä he haluavat kuulla koiran kokeesta ilman näkemistä?

- ”jalostustarkastuskirja” olemassa sitä varten
- jalostuskoiran haluaa Ritzi itse nähdä:
 - rakenne, paperit, luonne
 - vietikkyys, itsevarmuus, kuormitettavuus

Erilaisten testien (luonne- ja soveltuvuustestit) todellinen painoarvo?

- Ritzi on ostanut 20 vuotta koiria tullille, 20 vuotta hänelle on valehdeltu.
 - jokaisen koiran myyjä on sitä mieltä että hänen koiransa on paras.
 - erilaiset testit auttavat: vieras paikka, purupatukka, hyökkäytestit
 - koira hyökkää, hyökkääjä juoksee karkuun, 20m päässä koira päästetään perään. Koiralla on koppa päässä, se juoksee 5m ja yrittää saada kopan pois. Koppa poistetaan ja koira yritetään lähettää perään. Suurin osa ei lähde: täysin vieras tilanne.

- SchH-koe: tuttu maalimies? Tuttu kenttä? Nämä vaikuttavat.
- Itävallan luonnetesti on hyvä, kunhan koira menee testiin kuormittumatta ja haroittamatta.

Ritzin mielipide Fero- ja Mink-linjoista?

- Mink- ja Fero-linjat ovat muotiasia
 - Suuri viettipotentiali, vahvoja aggrealueella
 - Viettien suuren määrän tähden kivoja kouluttaa
 - reagoivat ja oppivat nopeasti
 - aggressiupuoli ongelma hermojen kanssa: hermot pettävät
- Linjaaminen voi ollakin menestyksestä.
- Käsiteltävyys (ohjattavuus) säilytettävä.

Riekerille: Millä tavalla siegerillä on parempi käyttökoiran rakenne kuin käyttölinjaisilla?

(tässä tökki taas tulkkaus, vastaus kaikkea muuta kuin mitä kysymys)

- Rakenne ja elinvoimaisuus ovat päämääriä
- Ulk-linja: kuormitettavia, elinvoimaisia, ei-missään suhteessa yliampuvia.

Saksassa koirat eivät elä ihmisten kanssa, koira oppii kokemuksista, ei kirjoja lukemalla.

Riekeriltä kysyttiin etuosan merkityksestä:

- Suora etuosa: lihaksisto kiinnittyy tiukasti.
- Toispuoleinen ED aiheuttaa kipuja jotka kuormittavat pahasti takaosaa.

Mikä on ”erinomainen säkä” ja mitä se hyödyttää:

- lavan asento oikea
- pitkä, vapaa etuosan liike takaa hyvän ravin (ei tarvitse välttämättä pitkää lantiota).

- koira "ei toimi edestä" jos ei etupää toimi nopeutensa ääri rajoilla.

Koiran pitää pystyä ravaamaan, kävelemään sekä laukkaamaan.

S. Pellikka: 70-80-luvuilla koirien rintakehä olivat kehittyneempiä, nykyään sitä kompensoidakseen on pakko kiinnittää särkeen enemmän huomiota, jotta taataan se pitkä ja vapaa etuosan liike.

Aggressiosta Ritzille:

- Aggressio on sidottu koiran hermorakenteeseen. Toinen ei toimi ilman toista.

- Opaskoira = vahva hermorakenne, vähän aggressio.

- Urheilukoira = hermorakenne ja aggressio tasapainossa.

- Vartiokoira = voimakas aggressio joka on pois hermorakenteesta.

- Vanhempiin kiinnitettävä huomiota: ei yhteen kahta voimakkaan aggression omaavaa koiraa.

- Ritzin pyrkii tekemään tasapainoisia koiria hermorakenteeltaan ja aggressioltaan.

Mitä aggressioita on? Miksi niitä edelleen on? [Ritzin]

- Fero, Mink

- Bernd -> Mink osoittaneet jälkeläisillään aggression olemassaolon ja vaikutuksen hermoihin.

- Greif:n jälkeläisestä kertoi tarinan: koira ammuttiin autoon, koska ei päästänyt enää omistajansa luo lähelle (aggressiivisuus..).

- Mink-linja; vahva saalisvietti, hyvät puruominaisuudet (myös vahva aggressio)

- Mink – Fero; selvät kaksiviettiset koirat, vietinvaihdot hyvät

- Mink-linjasta tulee paljon lonkkaongelmaa.

Mykät koirat? Hiljainen vartiointi huonon aggression merkki? [Ritzin]

- hiljaisuus ei kerro mitään

- aktiivinen vai passiivinen? jännittynyt vai rento?

- patoavat silloin paremmin kuin haukkuvat

Miksi hiljaiset saaneet korkeat pisteet? [Ritzin]

- pystyvät käyttäytymään ko. tilanteessa paremmin. Ovat paremmin "kasassa".

- otetilanne: ei tarvitse vaihtaa viettä. Aggrevartiointi; "irti", vietinvaihto, usein rauhaton ote = osoittaa tekevän virheitä.

- BSP:hen tulee nimenomaan tietyistä LG:istä paljon hiljaisia koiria. Tietyt ohjaajat suosivat tätä?

Kumpakin kasvattajaa pyydettiin nimeämään toisesta linjasta koira jolla saattaisi olla annettavaa toiselle linjalle?

- Käyttölinjaan, Ritzin:

- ei ole mahdollista yhdistää. Käyttölinjassa aggressiivisia, näyttelylinjassa "liian kauniita"

Rieker kysyy: BSZ:ssa on vähän BSP-koiria. Miksi?

- rakenne riittää koiralle käyttöön, mutta on niin kaukana kärjestä ettei ole mitään hyötyä osallistua. BSZ-koiran vienti BSP:hen on yhtä utopiaa.

- Eriytyminen olisi voitu estää 20 vuotta sitten rotujärjestön puuttumisella.
Rieker: Näyttelypuolella on herätty käyttöominaisuuksiin, entäs käyttöpuolella aggressiivisuuteen..?

Harmaan koiran menestyminen näyttelyssä? [Rieker]

- Harmaat tulevat usein harjoittelematta, huonon esittäjän kanssa kehään.

Rieker kysyy: Miksi BSP1 2002 Anosch v Adelmansfelder Land:ia ei ole käytetty?

Koira vastaa Alfia rakenteeltaan, sillä on hyvät koesuoritukset jne.

- ympäristön tuotos: hyvä koulutus sekä ohjaaja

- suku, tausta, periyttäminen; käyttöpuolella ei vain titteli toimi kannustimena.

Päivi Rantasalo: Lonkkaindeksi

Heikkoudet:

- ei vain tuijoteta yhtä ominaisuutta
- Miten indeksi on manipuloitavissa?

SKL:n päätös PEVISA-muutoksesta:

- Tietokonejärjestelmä SKL:ssä ei pysty vielä käsittelemään indeksejä
- SPL:n kokouskutsussa muutovirhe...

Viikko ennen kasvattajapäiviä käsiteltiin sakujen hakemusta koskien PEVISA:n muutosta:

- Sakujen jalostuksen tavoiteohjelma on vuodelta 1984. Se on ensimmäinen versio.
 - SKL:n jalostustieteellinen tmk on useita kertoja huomauttanut tavoiteohjelman uudistamisesta.
 - tmk lähettänyt rotujärjestöille uuden pohjan tavoiteohjelmilleen
 - Jos rotujärjestö ei anna tietoa jalostuksesta, eikä kannastaan: pennuntuottoa, ei jalostusta
 - Tavoiteohjelma tulisi päivittää vähintään viiden vuoden välein.
 - Mikäli huhtikuuhun mennessä SPL antaa uuden tavoiteohjelman, teoriassa indeksi saataisiin PEVISA:n 2004.

HD:n periytyvyysaste ei ole kovin korkea. Siksi A-E kuvaustulos ei kerro mitään.

Liman on tutkinut, että jalostusvalinnoilla on pyritty pitämään kannan keskiarvoa, eikä ole yritetty parantaa.

Lehteen tms. esiin ne yhdistelmät, jotka täyttävät indeksiehdon?

Erkki Läike jatkaa:

Pentueiden oletusindeksit 2002 rekisteröidyistä pentueista n=265

ei täyttänyt ehtoa, alle 101	54%
täytti ehdon, yli 100	46%

2002 käytettyjen urosten HD-indeksi n=128

yli 100	47%
tasan 100	15%
alle 100	38%

2002 Käytettyjen emien HD-indeksi n=270

yli 100	44%
tasan 100	8%
alle 100	48%

Päivi jatkaa:

Indeksit määritetään 2 kertaa vuodessa. Nyt osallistuneet saavat alkuun alennusta. Jatkossa ajot ovat maksullisia.

Erkki Läike lupaa, että indeksit tulevat yleiseen jakoon heti kun SKL:stä saadaan uusi ajo.

Lonkkaindeksin periytymisasteetkin voivat muuttua. Indeksiin voi vaikuttaa myös kasvattajakin: jos genetiikka eroaa, mutta tulos on silti aina samannäköistä, se on indeksiin vaikuttavaa.

Kuvausten suhteen nuorena koirasta nähdään se mitä se todellisimmillaan on.

DNA-testit

Suomessa 2 yritystä tekevät tekstejä, tunnistamiseen on käytettävissä oli 50 ”markkeria”; geenipaikat, joista tutkitaan polveutumista.

DNA-testauksessa käytetään vähintään kymmentä paikkaa, jotka valitaan rodun mukaan: missä on rodulla suurin vaihtelu.

Mikäli kymmenestä 1 ei sovi, kyseessä voi olla mutaatio ja näinollen etsitään uusia markkereita.

Asiasta on tulossa muutaman vuoden sisällä kansainvälinen standardi.

”PEVISA on hyvä apuväline, mutta ilman rehellisyyttä...”